

Proszę powiedzieć, co przedstawia obraz.



www.frombork.fotopolska.eu

Jan Matejko *Astronom Kopernik czyli rozmowa z Bogiem*

Jan Matejko (1838–1893) – malarz i rysownik związany z Krakowem, najwybitniejszy przedstawiciel nurtu historycznego w malarstwie polskim. Obraz zakupiono ze składek publicznych dla Uniwersytetu Jagiellońskiego, który do dziś jest jego właścicielem.



Mówienie

1. Jaką rolę w życiu człowieka odgrywa nauka?
2. Dlaczego pani zdecydowała się / pan zdecydował się podjąć studia?
3. Co pani / pan sądzi o studiowaniu w Polsce?



Czytanie I

Proszę wybrać z ramki synonimy podkreślonych wyrazów.

proponowanej, państwem, możliwość, przede wszystkim, ponadto, prawie, zwyczajnie, sytuacjach, o wiele, sukcesy, reprezentanci, imprez, okres, wyrazić, środkiem, interesującym, wyższa szkoła

Dlaczego warto studiować w Polsce?

Polska jest wyjątkowym krajem / państwem⁰ o bogatej i burzliwej historii.

Usytuowana w samym centrum /¹ Europy, geograficznie, a także kulturowo łączy Wschód z Zachodem.

Polskie tradycje /² akademickie sięgają ponad 650 lat wstecz.

Uniwersytet Jagielloński, najstarsza polska uczelnia /³, powstał w 1364 r. jako drugi w tej części Europy, po uniwersytecie w Pradze. Osiągnięcia /

.....⁴ Polaków trwale zmieniły oblicze nauki, a Mikołaj Kopernik czy Maria Skłodowska-Curie to tylko najbardziej znani jej przedstawiciele /

.....⁵.

Studiowanie nad Wisłą daje szansę /⁶ zdobycia dyplomu jednej z 470 uczelni, co daje Polsce największą liczbę instytucji szkolnictwa wyższego

w Europie. Kształcą one blisko 2 miliony studentów, którzy mogą wybierać wśród

niemał /⁷ 200 kierunków. Zagraniczne firmy chętnie zatrudniają

ich absolwentów, a szczególnie /⁸ cenią inżynierów, architektów i informatyków.

Dla studentów zagranicznych Polska jest krajem atrakcyjnym /⁹

także pod względem ekonomicznym. Koszty studiów i utrzymania są dużo /

.....¹⁰ niższe niż w innych krajach europejskich. Dodatkowo /

.....¹¹ w wielu miejscach, takich jak muzea czy obiekty sportowe,

obowiązują zniżki studenckie. W porównaniu z innymi krajami znacznie niższe są

także koszty rozrywki oferowanej /¹² studentom, a wiele festiwali

i wydarzeń /¹³ kulturalnych dostępnych jest bezpłatnie.

Czas /¹⁴ spędzony na studiach i badaniach naukowych w Polsce

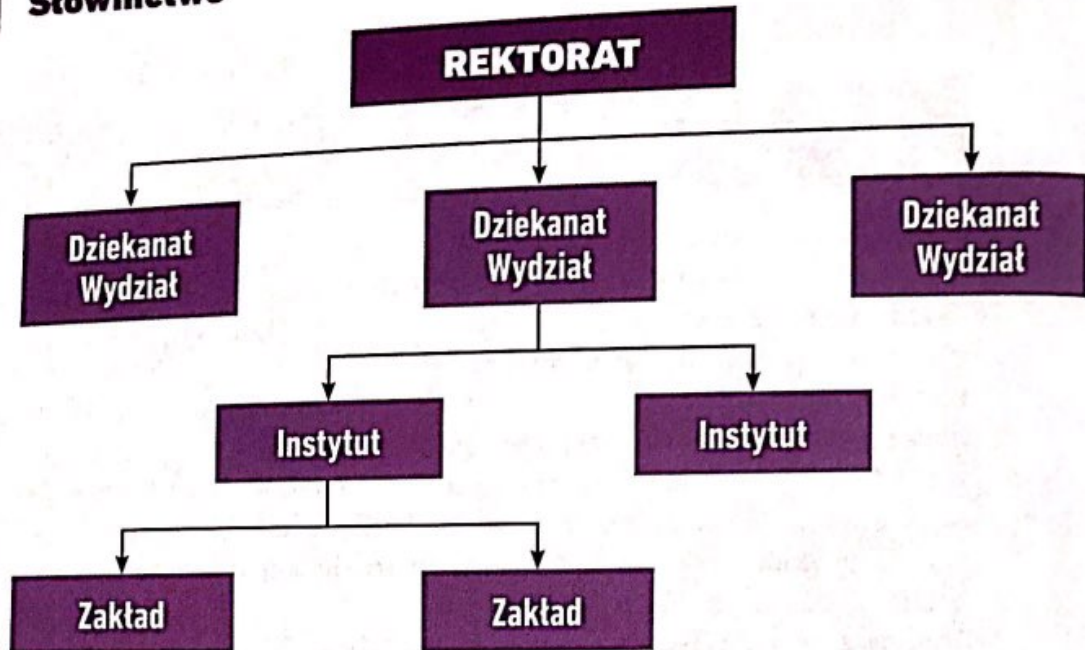
może okazać się ciekawy i inspirujący – tak pod względem naukowym, jak i w wielu

aspektach /¹⁵ życia codziennego. Aby naprawdę poznać nasz

kraj, trzeba zetknąć się z nim osobiście i doświadczyć tego, czego nie sposób oddać /

.....¹⁶ za pomocą słów.

Źródło: <http://www.pon.uj.edu.pl>



I. Z tekstu *Student Sasza* oraz zamieszczonego powyżej wykresu proszę wybrać i wpisać do tabeli słowa związane z wyższą uczelnią.

Student Sasza

Sasza właśnie rozpoczął studia. Od pierwszego października jest studentem prawa na Uniwersytecie Marii Curie-Skłodowskiej w Lublinie. Na uroczystej immatrykulacji otrzymał z rąk rektora indeks i został „pasowany” na studenta. Złożył też ślubowanie, w którym zobowiązał się do rzetelnego studiowania i godnego reprezentowania uczelni.

Po południu odbyła się mniej oficjalna część powitania studentów pierwszego roku, czyli otrzęsiny. Jest to zabawa urządzona przez studentów starszych roczników, podczas której trzeba symbolicznie zasłużyć na miano studenta.

Po atrakcjach pierwszego dnia zaczęła się studencka codzienność. Sasza musiał wiele spraw załatwić w dziekanacie, a potem w budynku wydziału prawa uczestniczyć w zajęciach, ćwiczeniach i wykładach. Sporo czasu spędzał w Instytucie Prawa Karnego, gdyż tam, w Zakładzie Prawa Unii Europejskiej, pracuje jego przyjaciel. Sasza bardzo go podziwia, kiedyś też chciałby tak pracować, poświęcić się nauce i uczyć kolejne pokolenia studentów.

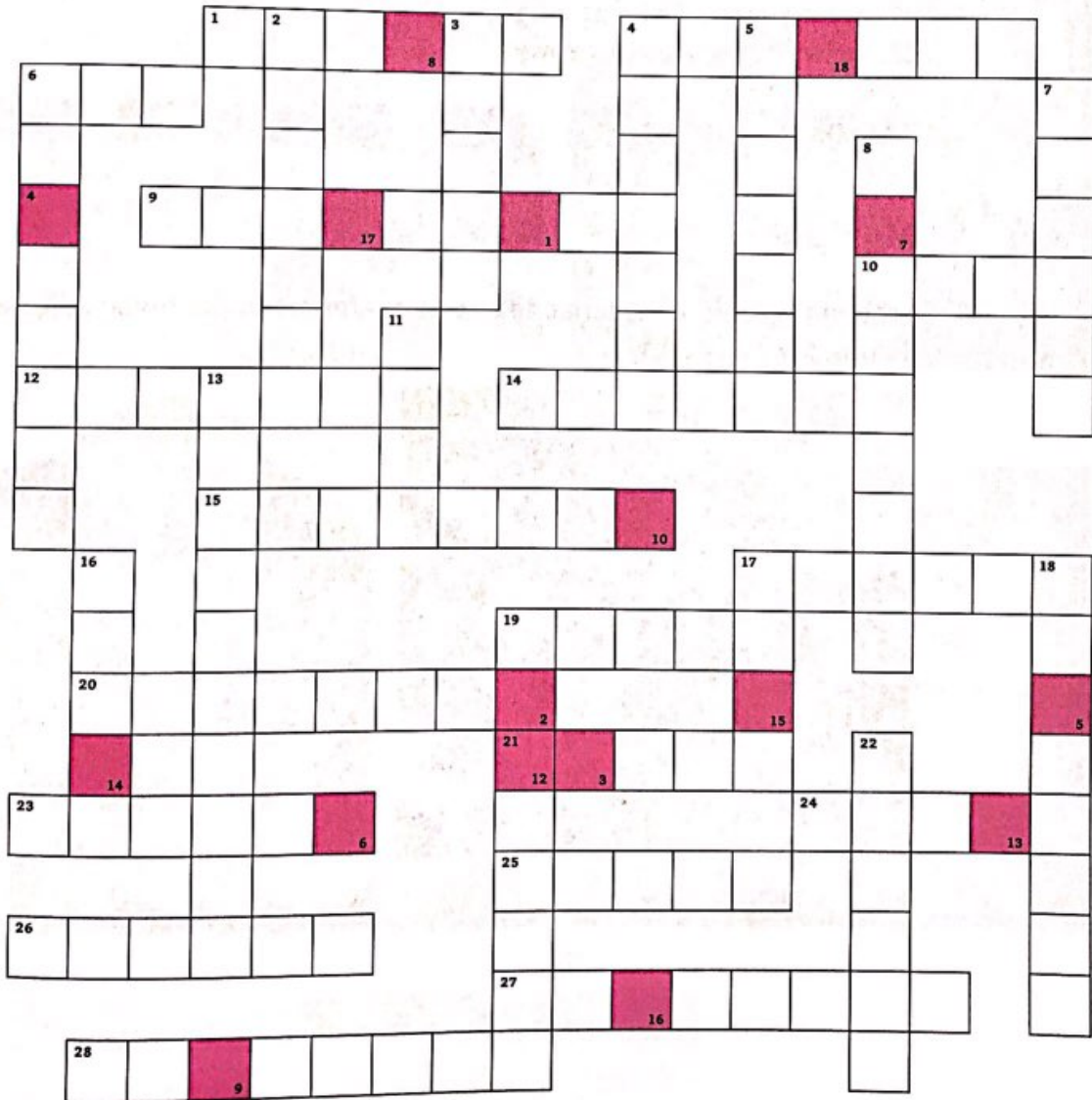
Sasza stara się uczyć systematycznie. Wie, że prawdziwe studiowanie to często samodzielna lektura dzieł naukowych w czytelni uniwersyteckiej biblioteki.

Pierwszy semestr minie bardzo szybko, nadejdzie czas kolokwiów i zaliczeń, a po nim sesja egzaminacyjna.

Nazwa uroczystości	Struktura uniwersytetu	Typ zajęć	Części roku akademickiego	Władze uczelni
				rektor

Proszę uzupełnić tabelę innymi wyrazami związanymi z tematem.

II. Proszę rozwiązać krzyżówkę i odgadnąć hasło. **Uwaga!** Hasło proszę odczytać z pól zaznaczonych na różowo.



Poziomo:

1. dzielnica uniwersytecka
4. fakultet
6. akademicki, zaczyna się 1 października
9. zajęcia praktyczne na uczelni
10. może być elektroniczny
12. męski, żeński i nijaki (l.m.)
14. odpowiada na pytania: kogo?, co?
15. zajęcia z języka obcego na uczelni
17. dają wyższe wykształcenie
19. można je zwiedzać (l.m.)
20. szkoła wyższa
21. można jej użyć, gdy piszemy ołówkiem
23. wielokrotny bilet na basen, na koncerty
24. przerwa w nauce - zimowa i wiosenna
25. czas zdawania egzaminów
26. są w nim oceny z egzaminów
27. wychowanie, wykształcenie
28. najwyższy stopień naukowy

Pionowo:

2. potrzebna, aby osiągnąć sukces
3. jeszcze nie student
4. studenckie, trwają trzy miesiące
5. kieruje wydziałem na uczelni
6. biuro uniwersytetu
7. w skrócie - dr
8. sprawdzian pisemny lub ustny
11. sprawdzian pisemny
13. przed egzaminem
16. wiedza
17. w niej odbywają się ćwiczenia
18. dom studencki
19. jeden ze stopni naukowych
22. w szkole trwa 45 minut

HASŁO:

1 2 3 4 5

6 7

8 9 10 E 11 12 13

14 15 16 17 18



Śłuchanie I

Proszę uważnie wysłuchać tekstu, a następnie dopasować zdjęcia do opisów budynków.



A



B



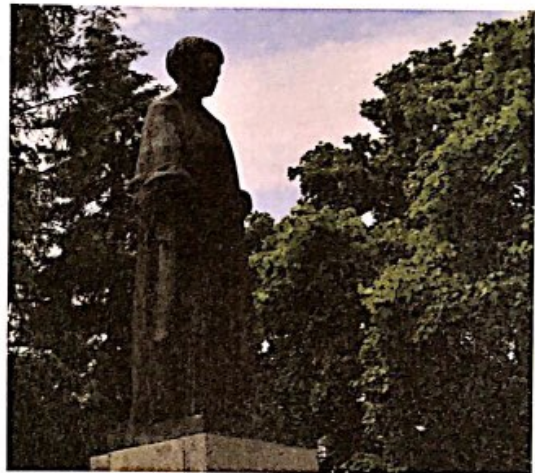
C



D



E



F



G



H

A	B	C	D	E	F	G	H
					0		

Mówienie

Proszę odpowiedzieć na pytania, postępując się planem miasteczka akademickiego.

1. Co znajduje się wokół placu Marii Curie-Skłodowskiej?
2. Co znajduje się przy ulicy Langiewicza?
3. Co znajduje się przy ulicy Radziszewskiego?
4. Jakie wyższe uczelnie znajdują się w miasteczku akademickim?
5. Gdzie znajduje się pomnik Jana Pawła II?
6. Centrum Języka i Kultury Polskiej znajduje się za Biblioteką UMCS, na rogu ulic Sowińskiego i Weteranów. Proszę zaznaczyć ten punkt na mapie.





RZECZOWNIK

Mianownik l.m. - rodzaj niemęskoosobowy

Rodzaj	Końcówka	Występowanie	Przykłady
Rodzaj nijaki	-a	We wszystkich rzeczownikach rodzaju nijakiego.	okna, krzesła ćwiczenia, jaja imiona, zwierzęta ¹ muzea, stypendia ² *Wyjątki: dzieci, uszy, oczy
Rodzaj żeński	-y	W rzeczownikach zakończonych w M. l.p. na -a, których temat kończy się na spółgłoskę twardą (oprócz k, g), oraz w rzeczownikach zakończonych na spółgłoskę -sz, -cz.	mapy, szkoły, kobiety, rzeczy, myszy
	-i	W rzeczownikach zakończonych w M. l.p. na -a, których temat kończy się na k, g, oraz w rzeczownikach zakończonych w M. l.p. na spółgłoskę miękką.	matki, nogi, powieści, miłości ³
	-e	W rzeczownikach zakończonych w M. l.p. na -i. W rzeczownikach zakończonych w M. l.p. na -a, których temat kończy się na spółgłoskę miękką lub stwardniałą, oraz w rzeczownikach zakończonych w M. l.p. na spółgłoskę twardą lub stwardniałą.	panie, sprzedawczynie, sale, lekcje, ciocie, linie, kasze, ulice, róże, marchwie, noce *Wyjątek: brwi
Rodzaj męski nieosobowy	-y	W rzeczownikach zakończonych w M. l.p. na spółgłoskę twardą (oprócz k, g).	domy, stoły, koty
	-i	W rzeczownikach zakończonych w M. l.p. na k, g.	zegarki, rogi
	-e	W rzeczownikach zakończonych w M. l.p. na spółgłoskę miękką lub stwardniałą. W wyrazach obcych zakończonych na -ans.	konie, kraje, hotele, kalendarze, mecze, kosze, wieżowce, kwadransy

¹ Rzeczowniki r. nijakiego w M. l.p. zakończone na -ę w M. l.m. (a także w innych przypadkach) mają dłuższy temat, np.: zwierzę - zwierzęta, imię - imiona.

² W rzeczownikach r. nijakiego zakończonych w l.p. na -um M. l.m. tworzymy, pomijając tę końcówkę i dodając końcówkę -a, np.: muze-um - muze-a, studi-um - studi-a.

³ Niektóre rzeczowniki r. żeńskiego zakończone w M. l.p. na -ś, -ć lub -ść mają w M. l.m. końcówki oboczne zakończone na -e oraz na -i, np.: postać - postacie / postaci, garść - garście / garści.

Uwaga! Rzeczowniki rodzaju niemęskoosobowego w liczbie mnogiej mają takie same końcówki w mianowniku, bierniku i wołaczu (M = B = W).

PRZYMIOTNIK

Mianownik liczby mnogiej

Rodzaj	Końcówka	Przykłady
niemęskoosobowy	-e	dobrze, miłe wysokie, długie ciekawe, ładne gorące, lepsze

I. Proszę przekształcić zdania, zamieniając liczbę pojedynczą na liczbę mnogą.

Przykład:

0. To jest ciekawa książka.
0. To są ciekawe książki.

1. Moja najlepsza koleżanka założyła własną firmę.
.....
2. To małe dziecko jest wesołe i rozbawione.
.....
3. Ten czarny piesek jest śmieszny i uroczy.
.....
4. Jej ulubione ubranie to jedwabna spódnica i elegancki żakiet.
.....
5. To muzeum historyczne jest bardzo interesujące.
.....
6. Ta pani jest sympatyczna i uprzejma.
.....
7. To imię i nazwisko jest trudne.
.....

II. Wyrazy podane w nawiasach proszę wstawić do tekstu w liczbie mnogiej.

Polskie⁰ uczelnie⁰ (polska⁰ uczelnia⁰) zaczynają rok akademicki pierwszego października. Wtedy nowi studenci poznają miejsce nauki. Odwiedzają¹ (biuro)¹ uniwersytetu, czyli rektorat,² (dziekanat)² i³ (sekretariat)³, aby uzupełnić⁴ (dokument)⁴ i uzyskać⁵⁶ (potrzebna⁵ informacja⁶). Idą na⁷⁸ (swoj⁷ wydział⁸) i sprawdzają⁹ (plan)⁹ zajęć. Są na nich¹⁰ (przedmiot)¹⁰ oraz¹¹¹² (stopień¹¹ naukowy¹²),¹³ (imię)¹³ i¹⁴ (nazwisko)¹⁴ nauczycieli. Na planach są¹⁵¹⁶ (różny¹⁵ rodzaj¹⁶) zajęć:¹⁷ (ćwiczenie)¹⁷,¹⁸ (wykład)¹⁸,

.....¹⁹ (seminarium)¹⁹,²⁰ (konwersatorium)²⁰,
²¹ (lektorat)²¹ języków obcych.
 Miejscem zamieszkania studentów są²² (akademik)²²,
 które znajdują się w kampusach, oraz²³ (stacja)²³.
 Są tam też:²⁴ (stołówka)²⁴,²⁵
 (klub)²⁵,²⁶ (kawiarnia)²⁶,²⁷ (pub)²⁷,
²⁸²⁹ (hala²⁸ sportowa²⁹) i³⁰
 (boisko)³⁰.

RZECZOWNIK

Mianownik l.m. – rodzaj męskoosobowy

Końcówka	Występowanie	Alternacje	Przykłady
-owie ¹	W rzeczownikach zakończonych w M. l.p. na spółgłoskę twardą, miękką lub stwardniałą; w niektórych nazwach stopni pokrewieństwa, godności i narodów.		synowie ojcowie wujowie ministrowie Finowie Arabowie
-e	1. W rzeczownikach zakończonych w M. l.p. na spółgłoskę miękką lub stwardniałą. 2. W rzeczownikach zakończonych w M. l.p. na -anin.		goście, zbóje nauczyciele lekarze listonosze karierowicze Słowianie warszawianie
-i	W rzeczownikach zakończonych na spółgłoskę twardą (oprócz k, g, r) przed końcówką -i występują alternacje.	n > ni z > zi s > si t > ci d > dzi ł > li ch > si	Rumuni Francuzi Hindusi pacjenci Szwedzi Huculi Włosi ²
-y	1. W rzeczownikach zakończonych w M. l.p. na spółgłoskę k, g lub r. 2. W rzeczownikach zakończonych w M. l.p. na -ec (z wyjątkiem ojciec - ojcowie).	k > c g > dz r > rz	Polacy rolnicy geolodzy aktorzy chłopcy sportowcy

¹ Niektóre rzeczowniki męskoosobowe mogą występować w dwóch formach – z końcówką -owie lub -y / -i, np.: ambasadorowie / ambasadorzy, biologowie / biolodzy, wnukowie / wnuki, wirtuozi / wirtuozowie.

² Wyjątki: Cyganie, Hiszpanie, a także bracia, księża, księżęta.

Uwaga! Rzeczowniki r. męskiego zakończone w M. l.p. na -a mają w M. l.m. końcówki -i lub -y, np.: koledzy, poeci, mężczyźni, kierowcy, pediatrzy.

PRZYMIOTNIK

Mianownik liczby mnogiej

Rodzaj	Końcówka	Alternacje	Przykłady
męskoosobowy	-i	dy > dzi ty > ci chy > si szy > si sy > si ły > li by > bi py > pi ny > ni my > mi wy > wi ży > zi	młodzi bogaci głusi starsi łysi mali grubi tępi ładni łakomi zdrowi duzi
	-y	ki > cy gi > dzy ry > rzy	wysocy drodzy starzy

Uwaga! Przymiotniki zakończone w M. l.p. na -i (oprócz zakończonych na -ki, -gi) w M. l.m. rodzaju męskoosobowego mają tę samą końcówkę, np.: *głupi człowiek* – *głupi ludzie*, *ostatni klient* – *ostatni klienci*.

Przymiotniki zakończone w M. l.p. na -cy, -dzy oraz imiesłowy przymiotnikowe czynne zakończone na -ący w M. l.m. rodzaju męskoosobowego mają tę samą końcówkę, np.: *obcy mężczyzna* – *obcy mężczyźni*, *cudzy sąsiad* – *cudzy sąsiedzi*, *pracujący robotnik* – *pracujący robotnicy*.

W przymiotniku *wesoły*, a także w przymiotnikach i imiesłowach przymiotnikowych biernych zakończonych na -ony w M. l.m. r. męskoosobowego występuje wymiana samogłoski o : e, np.: *weseli*, *szaleni*, *zmęczeni*, *zadowoleni*.

Zaimki w mianowniku liczby mnogiej

Mianownik liczby pojedynczej			Mianownik liczby mnogiej	
rodzaj męski	rodzaj żeński	rodzaj nijaki	rodzaj męskoosobowy	rodzaj niemęskoosobowy
<i>ten</i>	<i>ta</i>	<i>to</i>	<i>ci</i>	<i>te</i>
<i>tamten</i>	<i>tamta</i>	<i>tamto</i>	<i>tamci</i>	<i>tamte</i>
<i>mój</i>	<i>moja</i>	<i>moje</i>	<i>moi</i>	<i>moje</i>
<i>nasz</i>	<i>nasza</i>	<i>nasze</i>	<i>nasi</i>	<i>nasze</i>
<i>czyj</i>	<i>czyja</i>	<i>czyje</i>	<i>czyi</i>	<i>czyje</i>
<i>taki</i>	<i>taka</i>	<i>take</i>	<i>tacy</i>	<i>take</i>
<i>jaki</i>	<i>jaka</i>	<i>jakie</i>	<i>jacy</i>	<i>jakie</i>
<i>jakiś</i>	<i>jakaś</i>	<i>jakieś</i>	<i>jacyś</i>	<i>jakieś</i>
<i>który</i>	<i>która</i>	<i>które</i>	<i>którzy</i>	<i>które</i>

III. Podane wyrażenia proszę napisać w liczbie mnogiej.

0. mój nowy samochód - moje nowe samochody
1. nasz wymagający nauczyciel -
2. ta wąska ulica -
3. ten wysoki człowiek -
4. taki dobry lekarz -
5. moja stara znajoma -
6. to niegrzeczne dziecko -
7. tamten rasowy koń -
8. twój wesoły brat -
9. wasze małe stypendium -
10. tamten pracowity rolnik -
11. pewna znana postać -
12. jego młodszy syn -
13. mój ulubiony siostrzeniec -
14. jakiś elegancki mężczyzna -
15. jej ostatnia lekcja -

IV. Podane niżej zdania proszę napisać w liczbie mnogiej.

0. Ten Polak jest miły. Ci Polacy są mili.
1. Stary człowiek niesie dużą, ciężką walizkę.
.....
2. Inżynier architekt zaprojektuje nowe centrum handlowe.
.....
3. Znany chirurg niemiecki przeprowadził skomplikowaną operację.
.....
4. Ten wesoły blondyn to mój nowy kolega.
.....
5. Najzdolniejszy student dostanie stypendium naukowe.
.....
6. Młody Ukrainiec przyjechał na kurs językowy.
.....
7. Ten pan zawsze nosi kapelusz i długi płaszcz.
.....

V. Wyrazy podane w nawiasach proszę wstawić do tekstu w liczbie mnogiej.

Kandydaci (Kandydat)⁰ na studia od lat wybierają prawo jako najatrakcyjniejszy kierunek.

Czy¹ (przyszły)¹² (absolwent)² prawa mają szansę znaleźć zatrudnienie?³ (Analityk)³⁴ (rynkowy)⁴ twierdzą, że⁵ (kierunek)⁵⁶ (prawniczy)⁶ dają najszerze możliwości wyboru, z jakimi spotkać się mogą⁷ (młody)⁷⁸ (człowiek)⁸,⁹ (który)⁹ wkraczają na rynek pracy.¹⁰ (Zajęcie)¹⁰ z szeroko pojętego prawa administracyjnego otwierają wiele miejsc pracy. Potrzebują ich¹¹ (instytucja)¹¹¹² (samorządowa)¹² i¹³ (państwowa)¹³. Z kolei¹⁴ (specjalista)¹⁴ z zakresu prawa finansowego czy podatków mogą liczyć na zatrudnienie w bankowości, księgowości i pokrewnych dziedzinach. Natomiast¹⁵ (osoba)¹⁵¹⁶ (zainteresowana)¹⁶ zawodami prawniczymi mają możliwość ubiegania się o jedną z aplikacji. Prawo to studia analityczne i niezwykle trudne. Dlatego¹⁷ (wykształcony)¹⁷¹⁸ (prawnik)¹⁸ to¹⁹ (zdyscyplinowany)¹⁹²⁰ (pracownik)²⁰, często²¹ (posiadający)²¹ umiejętności oratorskie, a także²² (biegły)²² w piśmie.²³ (Taki)²³²⁴ (wszechstronny)²⁴²⁵ (fachowiec)²⁵ nie powinni martwić się przepełnieniem na rynku pracy.

Na podstawie: www.edulandia.pl/ Najpopularniejsze kierunki rekrutacji na studia w 2014 roku

VI. Wyrazy podane w nawiasach proszę wstawić do tekstu w liczbie mnogiej.

Choć dominują **stereotypy negatywne**⁰ (stereotyp negatywny)⁰, to wyróżniamy również **stereotypy pozytywne**⁰ (stereotyp pozytywny)⁰. Są to zwykle¹² (dodatnia¹ cecha²), które przypisujemy jakiejś grupie, np. narodowości. A oto najbardziej³ (powszechny)³ stereotypy pozytywne na temat innych narodów Europy:

Niemcy -⁴,⁵,⁶,⁷
(dokładny⁴, precyzyjny⁵, świetny⁶ inżynier⁷).

Francuzi -⁸,⁹,¹⁰,
.....¹¹,¹² (wspaniały⁸ kucharz⁹, namiętny¹⁰ kochanek¹¹,
znawca¹²) wina i¹³ (artysta)¹³.

Włosi -¹⁴,¹⁵,¹⁶,¹⁷
(wesoły¹⁴ romantyk¹⁵, religijny¹⁶, rodzinny¹⁷)

Anglicy -¹⁸ (przywiązany)¹⁸ do tradycji,¹⁹,
.....²⁰ (taktowny¹⁹, dystyngowany²⁰).

Na podstawie: www.twojaeuropa.pl/35/czym-sa-stereotypy-definicja-i-przyklady



Czytanie II

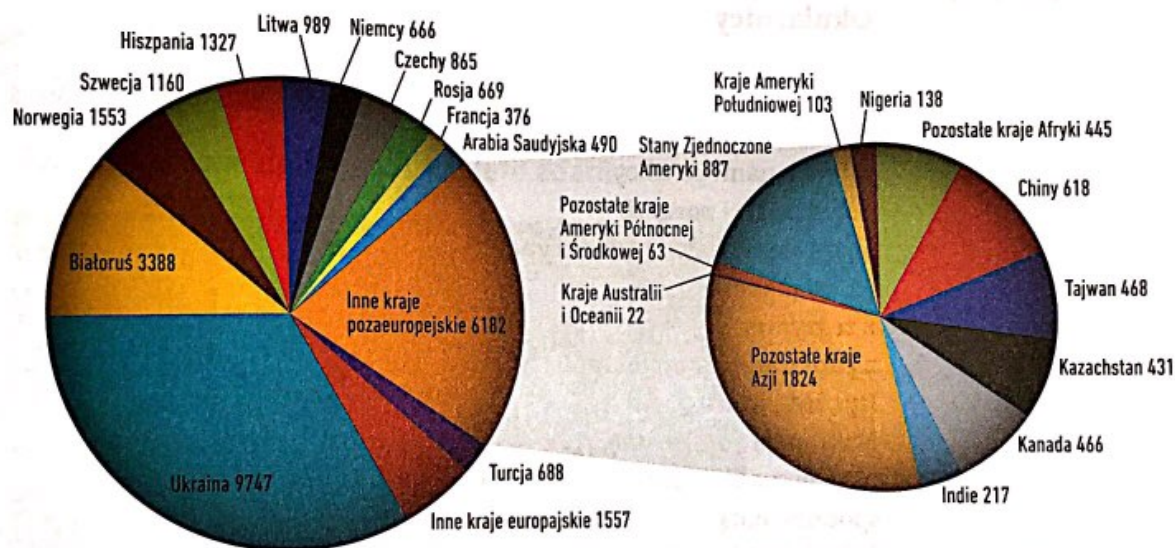
Studenci cudzoziemcy w Polsce

Rok akademicki 2012/2013

Liczba studentów cudzoziemców na polskich uczelniach w roku akademickim 2012/2013 wyniosła 29,2 tys. osób, podczas gdy w roku 2005/2006 wynosiła tylko 10,1 tys. osób. Najwięcej studentów cudzoziemców studiuje w Warszawie (8,2 tys.), w Krakowie (3,2 tys.), we Wrocławiu (2,7 tys.) oraz w Lublinie (2,3 tys.).

Na podstawie: <http://www.studenckamarka.pl/>

Na podstawie wykresu proszę uzupełnić zdania nazwami narodowości zgodnie z podanym przykładem.



Na podstawie: www.studenckamarka.pl/

Przykład: **Największa grupa studentów cudzoziemców to Ukraińcy^o.**

Druga grupa co do liczebności to¹

Trzecie miejsce zajmują²,

a czwarte³,

za którymi są⁴,

.....⁵ i⁶.

Następne dwie grupy studentów to⁷

oraz⁸. Ostatnie miejsce w rankingu

zajmują⁹.

Najliczniejszą grupę studentów zza oceanu stanowią¹⁰,

a z krajów azjatyckich -¹¹.

Sporą grupę stanowią również¹² z Arabii

Saudyjskiej.



Mówienie

1. Proszę powiedzieć, czy chciałaby pani / chciałby pan studiować w Polsce? Proszę uzasadnić swoją wypowiedź.
2. Proszę powiedzieć, który kraj spoza Europy wybrałaby pani / wybrałby pan jako miejsce swoich studiów. Proszę podać przyczyny takiego wyboru.
3. Jaki kierunek studiów (i dlaczego) cieszy się największą popularnością wśród pani / pana kolegów.



Stuchanie II

- I. Proszę postuchać piosenki, a następnie odnaleźć w tekście niewłaściwe wyrazy i zastąpić je prawidłowymi. Uwaga! Nieprawidłowych wyrazów jest 16.

Okularnicy

Między nami po ulicy,
pojedynczo i **parami**,
snują się okularnicy ze skryptami.
I z książkami,
z zeszytami,
z papierami, kompletami.
Itp., itd., itp., itd., itd.
Nosy mają odmrożone,
uszy w szalik otulone,
spodnie mają zeszłoroczne, twarze mroczone.
Taki dzieckiem się nie zajmie,
tylko mówi o Einsteinie.
Itp., itd., itp., itd., itd.
Gnieźdzą się w akademiku,
mają każdy po ręczniku.
I nie dla nich dewolaje,
i Paryże, i Szanghaje.
I nie dla nich bar i ubaw,
ani lala, ani buba.
Itp., itd., itd.
Tylko czasem przy tablicy,
zimną jakiś okularnik,
skradnie swej okularnicy podarunek.
Wtem okular zajdzie mgłą,
przemarznięte ręce drżą.
Potem razem w bibliotece,
i w taksówce, i w kolejce.
Itp., itd., itd.

Słowa: Agnieszka Osiecka
Muzyka: Jarosław Abramow
Wykonanie: Raz, Dwa, Trzy

.....
grupkami
.....
.....
.....
.....
.....
.....
.....
.....
.....
.....
.....
.....
.....
.....
.....
.....
.....
.....
.....
.....
.....
.....
.....
.....
.....
.....
.....
.....
.....
.....
.....
.....
.....
.....

Wymęczeni, wychudzeni,
z biletami już w kieszeni,
odjeżdżają pociągami,
potem żenią się z mężami.
Potem wiążą koniec z końcem
za te polskie trzy tysiące.
Itp., itd., itd.

.....
.....
.....
.....
.....
.....

II. Proszę odpowiedzieć na pytania.

1. Jak w piosence zostało przedstawione życie studenta?
2. Które aspekty życia studenckiego są aktualne dzisiaj?
3. Czy czas studiów jest ważnym okresem życia? Proszę uzasadnić swoją opinię.



Czytanie III

Proszę wstawić do tekstu usunięte zdania.



Pomnik Studenta

Pomnik Studenta w Warszawie to rzeźba młodego mężczyzny wykonana z brązu. [0 - A] Znajduje się na terenie Uniwersytetu Warszawskiego przed budynkiem starej biblioteki.

Budowa Pomnika Studenta została zainicjowana przez Tygodnik Akademicki „Auditorium” w 1993 roku, ale jego odsłonięcie nastąpiło dziesięć lat później – w styczniu 2003 roku. [1 - ...] Aby zebrać pieniądze na budowę, od początku 1994 roku sprzedawano cegielki w cenie 5 zł i 20 zł. W maju 2001 roku odbył się casting. Zgłosili się na niego studenci, którzy chcieli, by ich twarz posłużyła za wzór dla spiżowego studenta. Spośród dwudziestu dwóch kandydatów jury wybrało Macieja Robaka – studenta Studiów Matematyczno-Przyrodniczych na Uniwersytecie Warszawskim. [2 - ...]

Rzeźba przedstawia studenta siedzącego na ławce. Uniesiona ręka sugeruje, że prowadzi z kimś rozmowę. Obok niego leży egzemplarz Tygodnika

Akademickiego „Auditorium” i książki. [3 - ...] Student ubrany jest w podkoszulkę, marynarkę i obcisłe spodnie. W bucie ma dziurę. Aby odczytać tekst umieszczony pod podeszwą, trzeba użyć lusterka. W rzeźbie są skrytki, w które można wsunąć karteczkę z informacją, np. na temat egzaminów czy o randce. Na całej postaci są również powybijane pojedyncze litery.

[4 - ...] Na ławce znajdują się łacińskie sentencje, a wokół niej wmurowano tabliczki z nazwiskami fundatorów pomnika.

Na pomnikowej ławce obok studenta siadają wszyscy. Na Boże Narodzenie student-pomnik wkłada czapkę Mikołaja. [5 - ...] Ludzie chętnie tu przychodzą i często robią sobie zdjęcia ze studentem z brązu. Zgodnie z pragnieniem pomysłodawców pomnik stał się symbolem akademickiej Warszawy.

Na podstawie: pl.wikipedia.org/wiki/Pomnik_Studenta, pomnikstudenta.pl/galeria.htm

Usunięte zdania:

- A. Autorem monumentu jest znany polski rzeźbiarz - Andrzej Renes.
- B. To właśnie on pozował do pomnika.
- C. Po zastosowaniu odpowiedniego kodu można z nich odczytać różne hasła.
- D. Do realizacji projektu przyłączyły się samorzady i stowarzyszenia studenckie warszawskich uczelni.
- E. W czasie piłkarskich mistrzostw Europy był ubrany w strój piłkarski.
- F. Jedna z nich ma wysuwaną kartkę.



Kącik frazeologiczny

Proszę połączyć związek frazeologiczny z odpowiednią definicją.

0	przerośnięty uczeń	A	kilkudniowy wyjazd organizowany przez szkołę w ciągu roku szkolnego, łączący wypoczynek z nauką
1	mieć do szkoły pod górkę	B	praca, sprawa wymagająca odpowiednich, szczególnych umiejętności
2	zielona szkoła	C	egzamin, sprawdzian, którego większość uczestników nie zdała
3	wykuć na blachę	D	nabrać rozsądku, stać się mądrzejszym, zwykle dzięki jakimś doświadczeniom
4	zebrać autografy	E	mieć trudne dzieciństwo
5	wyższa szkoła jazdy	F	jesienna sesja poprawkowa
6	kampania wrześniowa	G	zdobyta wcześniej wiedza okazała się przydatna w życiu
7	nauczyć kogoś rozumu	H	zdołać wpisy do indeksu, czyli zaliczenia
8	rzeź niewiniątek	I	uczeń, który przekroczył wiek przewidziany na daną klasę
9	dostać szkołę	J	nauczyć się czegoś na pamięć, doskonale zapamiętać
10	nauka nie poszła w las	K	zostać zmuszonym do dużego wysiłku

0	1	2	3	4	5	6	7	8	9	10
I										